

McGrey MAMP-250BT Miniverstärker mit Bluetooth

Art. Nr.: 00078652 (Grau Metallic)



Bedienungsanleitung

Version: *-07-2021

© 2019

Diese Bedienungsanleitung ist urheberrechtlich geschützt. Die Vervielfältigung dieser Bedienungsanleitung, auch auszugsweise, ist nur mit Genehmigung der Musikhaus Kirstein GmbH gestattet. Gleiches gilt für die Vervielfältigung oder das Kopieren von Bildern, auch in geänderter Form.

Vielen Dank, dass Sie sich für dieses Produkt entschieden haben.
Um sicherzustellen, dass Sie mit diesem Artikel voll und ganz zufrieden sind, lesen Sie sorgfältig und verstehen Sie diese Bedienungsanleitung, bevor Sie unser Produkt verwenden. Bewahren Sie diese Bedienungsanleitung an einem sicheren Ort auf. Die Bedienungsanleitung muss an alle nachfolgenden Anwender weitergegeben werden.



Bedienungsanleitung beachten!



Mit dem Signalwort WARNUNG sind die Gefahren gekennzeichnet, die ohne Vorsichtsmaßnahmen zu schweren Verletzungen führen können.



Mit dem Signalwort HINWEIS sind allgemeine Vorsichtsmaßnahmen gekennzeichnet, die im Umgang mit dem Produkt beachtet werden sollen.



Bilder und Bildschirmdarstellungen in dieser Bedienungsanleitung können vom Erscheinungsbild des tatsächlichen Produkts geringfügig abweichen, solange dies keine negativen Auswirkungen auf die technischen Eigenschaften und Sicherheit des Produkts hat.



Alle personenbezogenen Formulierungen in dieser Bedienungsanleitung sind geschlechtsneutral zu betrachten.

Diese Bedienungsanleitung gilt für Personen, die von einer für ihre Sicherheit verantwortlichen Person beaufsichtigt oder in die Bedienung des Gerätes eingewiesen wurden und nachgewiesen haben mit dem Gerät umgehen zu können.



**Kinder sollten beaufsichtigt werden, um sicherzustellen, dass sie nicht mit dem Gerät spielen.
Lassen Sie die Kinder nicht unbeaufsichtigt.**

Alle Informationen in dieser Bedienungsanleitung wurden nach bestem Wissen und Gewissen kontrolliert. Weder Autor noch Herausgeber können jedoch für Schäden haftbar gemacht werden, die in Zusammenhang mit der Verwendung dieser Bedienungsanleitung stehen.

Sonstige, in diesem Dokument aufgeführte Produkt-, Marken- und Unternehmensbezeichnungen können die Warenzeichen ihrer jeweiligen Eigentümer sein. Die Einhaltung sämtlicher anwendbarer Urheberrechtsgesetze liegt in der Verantwortung des Anwenders dieses Dokuments.

Zweckbestimmung

Dieses Gerät ist für den Einsatz im Innenbereich konzipiert. Die Garantie gilt nicht für Geräte, die für den gewerblichen Gebrauch verwendet werden.

SICHERHEIT



Stellen Sie sicher, dass das Gerät so aufgestellt ist, dass niemand über das Netzkabel stolpern kann.

- Verwenden Sie dieses Gerät nicht in der Nähe von Wasser (z. B. in der Nähe einer Badewanne, eines Waschbeckens, eines Spülbeckens, in einem feuchten Keller oder in der Nähe eines Schwimmbeckens usw.);
- Das Gerät sollte nicht in der Nähe von Wärmequellen wie Heizkörpern, Lüftungsöffnungen oder anderen Geräten aufgestellt werden, die Wärme erzeugen; Vermeiden Sie direkte Sonneneinstrahlung.
- Das Gerät darf nicht geöffnet werden. Im Falle einer Fehlfunktion, wenden Sie sich an einen qualifizierten Servicetechniker oder an den Händler;
- Das Gerät sollte niemals an einer Steckdose eingesteckt bleiben, wenn es längere Zeit nicht benutzt wird;
- Stellen Sie keine Gegenstände auf das Gerät und achten Sie auf ausreichend Belüftungsabstand um das Gerät herum.

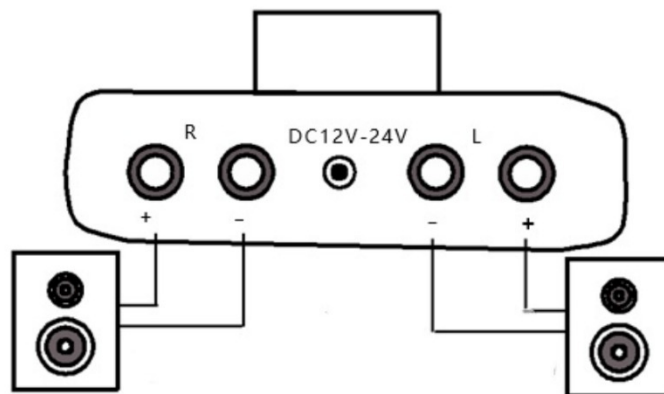
Netzteil zur Stromversorgung

Verwenden Sie nur das mitgelieferte 12V 3A Netzteil zur Stromversorgung.

Alle anderen Spannungen als vorgegeben, können das Gerät irreparabel beschädigen. Keinen Dimmer oder einstellbares Universal-Netzteil verwenden.

Produktbeschreibung

Ansicht Rückseite:



Anschließen und Verkabeln



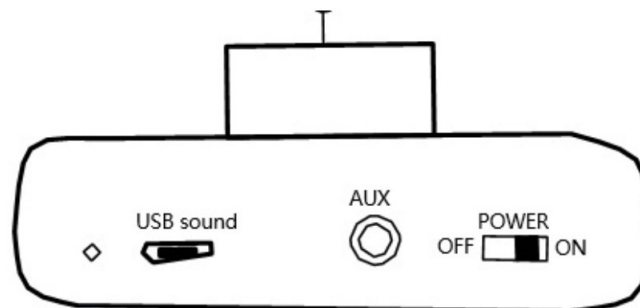
Achten Sie darauf, dass der Verstärker mit seiner Leistung und Impedanz zu Ihren Lautsprechern passt. Andernfalls droht sog. „Clipping“ und ggf. Schaden an den Geräten.

Lassen Sie den Verstärker zunächst im OFF Mode (ausgeschaltet), wenn Sie die Lautsprecher verkabeln und stellen Sie den Volume Regler (Lautstärke) auf das „Min“-Level. Achten Sie beim Anschließen der Lautsprecherkabel unbedingt auf die richtige Polarisierung (Farbcodierung) aller Lautsprecher. An der Rückseite befinden sich pro Kanal eine rote (+) und eine schwarze (-) Schraubklemme. Achten Sie beim Verkabeln darauf, dass Sie jeweils den + Pol des Lautsprechers mit dem + Pol des Verstärkers und analog den - Pol des Lautsprechers mit dem - Pol des Verstärkers verbinden.

Bei falschem Anschluss von Lautsprechern entstehen Phasenverschiebungen, Interferenzen und dadurch eine schlechte Sound-qualität. Für Schäden aufgrund falschen oder mangelhaften Anschlusses oder Montage übernimmt der Hersteller keinerlei Garantie und kann nicht haftbar gemacht werden.

Schalten Sie den Verstärker nach dem Verkabeln ein und regeln Sie dann langsam und vorsichtig die Lautstärke auf das gewünschte Level hoch

Ansicht Vorderseite



Netzschalter: mit dem ON/OFF Schalter am rechten Gehäuserand schalten Sie den Verstärker ein und aus. Achten Sie vor dem Einschalten des Verstärkers darauf, dass der Lautstärkeregler auf MIN (leise) steht.

Volume: Mit dem runden Drehknopf oben auf dem Gehäuse regeln Sie die Lautstärke. (Drehen Sie im Uhrzeigersinn, um die Lautstärke zu erhöhen, drehen Sie gegen den Uhrzeigersinn, um die Lautstärke zu verringern)

LED-Anzeige: Die kleine Anzeige-LED zeigt an, in welchem Modus sich der Verstärker befindet. **Blaues konstantes Leuchten:** Bluetooth-Modus an bzw. verbunden; **Rotes Konstantes Leuchten:** AUX-Modus ist an, d.h ein externes Abspielgerät wie CD-Player oder Smartphone ist per Kabel und 3,5mm Klinkenstecker mit dem Verstärker verbunden.; **Rot und blau blinken abwechselnd,** wenn Bluetooth oder AUX nicht verbunden sind.

Bluetooth Verbindung:

Mit dieser Funktion können Sie kabellos Audiodateien zwischen dem Verstärker und einem Bluetooth-fähigen anderen Gerät (Smartphone, PC, o.ä.) übertragen.

Schalten Sie den Verstärker ein, die Anzeige-LED blinkt rot und blau abwechselnd. Schalten Sie dann die Bluetooth-Einstellungen auf Ihrem mobilen Gerät ein, suchen Sie im Display unter den verfügbaren Geräten die Modellbezeichnung (Pairing Code) „MAMP-250BT“. Wählen Sie dies an dem Gerät aus, das Sie mit dem Verstärker verbinden möchten (z.B. Smartphone oder Notebook).

Wenn die Verbindung hergestellt ist, gibt der Lautsprecher einen Bestätigungston aus und die blaue LED bleibt konstant an (kein Blinken mehr).

Wenn Sie Bluetooth trennen, wird der Verstärker automatisch in den Standby-Modus wechseln und LED fängt wieder rot/blau zu blinken an

Eine Bluetooth Verbindung funktioniert je nach örtlichen Gegebenheiten bis zu ca. 10 Metern. Hindernisse zwischen Sender und Empfänger wie Möbel, Mauern, Bäume oder auch Personen können ggf. die Übertragung verschlechtern oder sogar unterbrechen. Sollte die Kopplung nicht funktionieren, wiederholen Sie bitte den oben genannten Prozess.

USB sound: Diese Schnittstelle kann als Soundkarte verwendet werden. Benutzen Sie ein Android-Datenkabel um einen Computer and den Verstärker (USB-B Eingang) anzuschließen.

Ihr Rechner erkennt dann die Soundkartenfunktion des Verstärkers und Audioinhalte können durch den Verstärker und angeschlossene Lautsprecher wiedergeben werden. Besitzt Ihr Computer bereits eine eingebaute Soundkarte kann die Musikübertragung selbstverständlich auch über den AUX-Eingang per Kabel oder eine Bluetoothverbindung hergestellt werden.

AUX-Schnittstelle (Audioeingang 3,5mm Klinkenstecker).

An diesen Eingang schließen Sie mit einem Kabel Ihr Notebook, Smartphone oder eine CD-Player an.

Wenn Sie das AUX-Kabel einstecken, wird der Verstärker die Bluetoothverbindung trennen und automatisch den AUX Eingang aktivieren.

Wenn Sie das AUX-Kabel ausstecken, wird der Verstärker automatisch in den Bluetooth-Modus wechseln.



Je nach Bauart Ihres anzuschließenden externen Geräts sind ggf. Adapterstecker oder spezielle Kabel nötig, die im Zubehörhandel erhältlich sind.

Stromversorgung

Verwenden Sie ausschließlich das mitgelieferte Netzteil.

Alle anderen Spannungen als vorgegeben, können das Gerät irreparabel beschädigen.

Keine Dimmer oder einstellbare Universal-Netzteile verwenden!

Technische Spezifikationen

Leistung: 2x 50W 4Ω-8Ω

Frequenzgang: 22Hz~20kHz

Klirrfaktor: <0.01% (50W/1kHz)

Lastimpedanz: 4Ω-8Ω

Stromversorgung / Netzteil: AC 12 V $\overline{\text{---}}$ 3.0 A

Bluetooth Sendeleistung: < 20mW; Bluetooth Sendefrequenz: 2402-2480 MHz

WARTUNG

Ihr Gerät erfordert keiner besonderen Wartung. Wenden Sie sich jedoch im Falle einer Fehlfunktion an ein **zugelassenes Servicecenter** oder an den Händler.

WEEE-Erklärung

(Waste of Electrical and Electronic Equipment)

Ihr Produkt wurde unter Verwendung hochwertiger Materialien und Komponenten entwickelt und hergestellt, die recycelbar und wiederverwendbar sind. Das Symbol bedeutet, dass Ihr Produkt am Ende seiner Lebensdauer vom Hausmüll getrennt entsorgt werden muss.

Entsorgen Sie dieses Gerät bei Ihrer örtlichen Sammelstelle oder Recyclingstelle. Bitte helfen Sie mit, die Umwelt zu schützen, in der wir alle leben.

CE Konformität

VEREINFACHTE EU-KONFORMITÄTSERKLÄRUNG

Hiermit erklärt Musikhaus Kirstein GmbH, dass der Funkanlagentyp [MCGrey MAMP-250BT] der Richtlinie 2014/53/EU entspricht. Der vollständige Text der EU-Konformitätserklärung ist unter der folgenden Internetadresse verfügbar:

http://www.kirstein.de/docs/Konformitaetserklaerung/CE_Konformitaetserklaerung_00078652.pdf

Alle technischen Daten und Erscheinungsbilder können ohne vorherige Ankündigung geändert werden. Alle Angaben waren zum Zeitpunkt der Drucklegung korrekt. Die Musikhaus Kirstein GmbH übernimmt keine Gewähr für die Richtigkeit oder Vollständigkeit der in diesem Handbuch enthaltenen Beschreibungen, Fotos oder Aussagen. Gedruckte Farben und Spezifikationen können geringfügig vom Produkt abweichen. Produkte der Musikhaus Kirstein GmbH werden nur über autorisierte Händler vertrieben. Distributoren und Händler sind keine Vertreter der Musikhaus Kirstein GmbH und nicht befugt, die Musikhaus Kirstein GmbH in irgendeiner Weise rechtlich zu binden.

 **KIRSTEIN.de**

Musikhaus Kirstein GmbH

Bernbeurener Str. 11

86956 Schongau – Germany

Telefon/Phone: 0049-8861-909494-0

Telefax/Fax: 0049-8861-909494-19

www.kirstein.de



McGrey MAMP-250BT Mini Amplifier with Bluetooth

item number: 00078652 (Grey Metallic)



Operating instructions

Version: *-07-2021

© 2019

These operating instructions are protected by copyright. The reproduction of these Operating instructions, including excerpts, are only permitted with the permission of Musikhaus Kirstein GmbH. The same applies to the reproduction or copying of images, even in modified form.

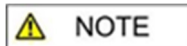
Thank you for choosing this product.
To ensure that you are fully satisfied with this item, please read carefully and understand this instruction manual before using our product. Keep these operating instructions in a safe place. The operating instructions must be passed on to all subsequent users.



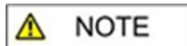
Follow the operating instructions!



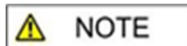
The signal word WARNING indicates hazards that can lead to serious injuries if no precautionary measures are taken.



The signal word NOTE indicates general precautions to be observed when handling the product.



Images and screen representations in these operating instructions may differ slightly from the appearance of the actual product, as long as this does not have a negative impact on the technical characteristics and safety of the product.



All person-related formulations in these operating instructions are to be regarded as gender-neutral.

These operating instructions apply to persons who have been supervised or instructed in the operation of the appliance by a person responsible for their safety and who have demonstrated their ability to handle the appliance.



Children should be supervised to ensure that they do not play with the appliance. Do not leave children unattended.

All information in these operating instructions has been checked to the best of our knowledge and belief. However, neither the author nor the publisher can be held liable for any damage in connection with the use of these operating instructions.

Other product, brand and company names mentioned in this document may be the trademarks of their respective owners. Compliance with all applicable copyright laws is the responsibility of the user of this document.

Purpose

This appliance is designed for indoor use. The guarantee does not apply to appliances used for commercial purposes.

SAFETY



Make sure that the unit is positioned so that no one can trip over the mains cable.

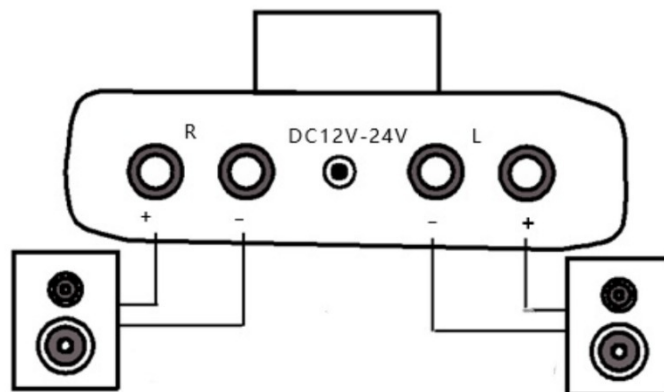
- Do not use this unit near water (e.g., near a bathtub, washbasin, kitchen sink, in a damp basement or near a swimming pool, etc.);
- The unit should not be placed near any heat sources such as radiators, vents or other appliances that produce heat; avoid direct sunlight.
- The unit must not be opened. In the event of a malfunction, contact a qualified service technician or the dealer;
- The unit should never be left plugged into a power socket when not in use for a long period of time;
- Do not place any objects on top of the unit and ensure sufficient ventilation distance around the unit.

Power supply unit for power supply

Only use the supplied 12V 3A power supply unit for power supply. Any voltages other than those specified may cause irreparable damage to the unit. Do not use a dimmer or adjustable universal power supply.

Product description

Rear view:



Connecting and wiring

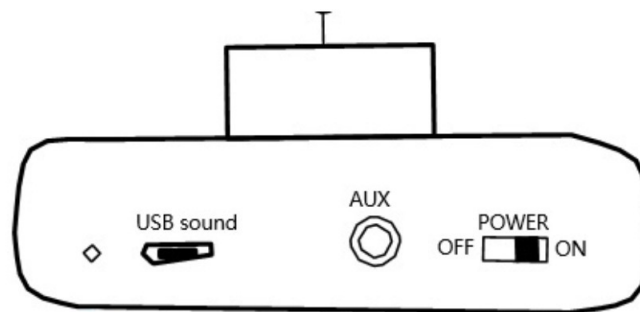


Make sure that the amplifier's power and impedance match your speakers. Otherwise, there is a risk of so-called "clipping" and possible damage to the devices.

Leave the amplifier in OFF mode when wiring the speakers and set the volume control to the "Min" level.

When connecting the speaker cables, make sure that all speakers are correctly polarised (colour-coded). On the rear panel, there is one red (+) and one black (-) screw terminal per channel. When wiring, make sure that you connect the + pole of the loudspeaker to the + pole of the amplifier and the - pole of the loudspeaker to the - pole of the amplifier. Incorrect connection of speakers results in phase shifts, interference and thus poor sound quality. The manufacturer does not accept any guarantee for damage due to incorrect or faulty connection or installation and cannot be held liable. After wiring, switch on the amplifier and then slowly and carefully turn up the volume to the desired level.

Front view



Power: use the ON/OFF switch on the right side of the housing to switch the amplifier on and off. Before switching on the amplifier, make sure that the volume control is set to MIN (quiet).

Volume: Use the round knob on top of the housing to adjust the volume. (Turn clockwise to increase the volume, turn counter-clockwise to decrease the volume).

LED display: The small indicator LED shows which mode the amplifier is in. **Blue constant glow:** Bluetooth mode on or connected; **Red constant light:** AUX mode is on, i.e. an external playback device such as a CD player or smartphone is connected to the amplifier via cable and 3.5 mm jack plug; **red and blue flash alternately** when Bluetooth or AUX are not connected.

Bluetooth connection:

This function allows you to wirelessly transfer audio files between the amplifier and another Bluetooth-enabled device (smartphone, PC, etc.).

Switch on the amplifier, the indicator LED flashes red and blue alternately. Then switch on the Bluetooth settings on your mobile device, look for the model designation (pairing code) "MAMP-250BT " in the display among the available devices. Select this on the device you want to connect to the amplifier (e.g. smartphone or notebook).

When the connection is established, the speaker emits a confirmation tone and the blue LED remains constantly on (no more flashing).

When you disconnect Bluetooth, the amplifier will automatically switch to standby mode and the LED will start flashing red/blue again.

Depending on the local conditions, a Bluetooth connection works up to approx. 10 metres. Obstacles between the transmitter and receiver such as furniture, walls, trees or even people can possibly impair or even interrupt the transmission. If the pairing does not work, please repeat the above process.

USB sound: This interface can be used as a soundcard. Use an Android data cable to connect a computer to the amplifier (USB-B input).

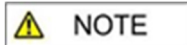
Your computer then recognises the soundcard function of the amplifier and audio content can be played through the amplifier and connected speakers. If your computer already has a built-in soundcard, music can of course also be transmitted via the AUX input by cable or a Bluetooth connection.

AUX interface (audio input 3.5 mm jack plug).

Connect your notebook, smartphone or CD player to this input with a cable.

When you plug in the AUX cable, the amplifier will disconnect the Bluetooth connection and automatically activate the AUX input.

When you unplug the AUX cable, the amplifier will automatically switch to Bluetooth mode.



Depending on the design and age of your external device to be connected, adapter plugs or special cables may be necessary and are available from accessory shops.

Power supply

Only use the power supply unit supplied .

Any voltages other than those specified may cause irreparable damage to the unit.

Do not use dimmers or adjustable universal power supplies!

Technical specifications

Power: 2x 50W 4Ω-8Ω

Frequency response: 22Hz~20kHz

Distortion factor: <0.01% (50W/1kHz)

Load impedance: 4Ω-8Ω

Power supply / mains adapter: AC 12 V $\overline{\text{---}}$ 3.0 A

Bluetooth transmission power: < 20mW; Bluetooth transmission frequency: 2402-2480 MHz

MAINTENANCE

Your machine does not require any special maintenance. However, in the event of a malfunction, contact an **authorised service centre** or the dealer.

WEEE Declaration (Waste of Electrical and Electronic Equipment)

Your product has been designed and manufactured using high quality materials and components that are recyclable and reusable. The symbol means that your product must be disposed of separately from household waste at the end of its life.

Dispose of this appliance at your local collection point or recycling centre.
Please help protect the environment in which we all live.

CE conformity

SIMPLIFIED EU DECLARATION OF CONFORMITY

Musikhaus Kirstein GmbH hereby declares that the radio equipment type [MCGrey MAMP-250BT] is in compliance with Directive 2014/53/EU. The full text of the EU declaration of conformity is available at the following internet address:

http://www.kirstein.de/docs/Konformitaetserklaerung/CE_Konformitaetserklaerung_00078652.pdf

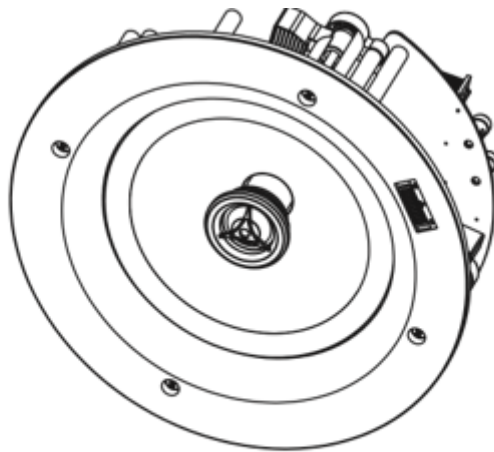
All technical data and appearances are subject to change without notice. All information was correct at the time of going to press. Musikhaus Kirstein GmbH does not guarantee the accuracy or completeness of the descriptions, photographs or statements contained in this manual. Printed colours and specifications may differ slightly from the product. Musikhaus Kirstein GmbH products are only sold through authorised distributors. Distributors and dealers are not representatives of Musikhaus Kirstein GmbH and are not authorised to legally bind Musikhaus Kirstein GmbH in any way.



Musikhaus Kirstein GmbH
Bernbeurener Str. 11
86956 Schongau - Germany
Phone: 0049-8861-909494-0
Fax: 0049-8861-909494-19
www.kirstein.de



Bedienungsanleitung



McGrey ACS-660 passiver Deckeneinbaulautsprecher

Art.Nr.: 00087366

© 06/2022

Diese Bedienungsanleitung ist urheberrechtlich geschützt. Die Vervielfältigung dieser Bedienungsanleitung, auch auszugsweise, ist nur mit Genehmigung der Musikhaus Kirstein GmbH gestattet. Gleiches gilt für die Vervielfältigung oder das Kopieren von Bildern, auch in geänderter Form

Vielen Dank, dass Sie sich für dieses Produkt entschieden haben.
Um sicherzustellen, dass Sie mit diesem Lautsprecher voll und ganz zufrieden sind, lesen Sie sorgfältig diese Bedienungsanleitung, bevor Sie unsere Lautsprecher verwenden.



Bedienungsanleitung beachten!



WARNUNG

Mit dem Signalwort **WARNUNG** sind die Gefahren gekennzeichnet, die ohne Vorsichtsmaßnahmen zu schweren Verletzungen führen können.



HINWEIS

Mit dem Signalwort **HINWEIS** sind allgemeine Vorsichtsmaßnahmen gekennzeichnet, die im Umgang mit dem Produkt beachtet werden sollen.



HINWEIS

Bilder und Bildschirmdarstellungen in dieser Bedienungsanleitung können vom Erscheinungsbild des tatsächlichen Produkts geringfügig abweichen, solange dies keine negativen Auswirkungen auf die technischen Eigenschaften und Sicherheit des Produkts hat.



HINWEIS

Alle personenbezogenen Formulierungen in dieser Bedienungsanleitung sind geschlechtsneutral zu betrachten.

Diese Bedienungsanleitung gilt für Personen, die von einer für ihre Sicherheit verantwortlichen Person beaufsichtigt oder in die Bedienung des Gerätes eingewiesen wurden und nachgewiesen haben mit dem Gerät umgehen zu können.



WARNUNG

**Kinder sollten beaufsichtigt werden, um sicherzustellen, dass sie nicht mit dem Gerät spielen.
Lassen Sie die Kinder nicht unbeaufsichtigt.**

Alle Informationen in dieser Bedienungsanleitung wurden nach bestem Wissen und Gewissen kontrolliert. Weder Autor noch Herausgeber können jedoch für Schäden haftbar gemacht werden, die in Zusammenhang mit der Verwendung dieser Bedienungsanleitung stehen. Sonstige, in diesem Dokument aufgeführte Produkt-, Marken- und Unternehmensbezeichnungen können die Warenzeichen ihrer jeweiligen Eigentümer sein. Die Einhaltung sämtlicher anwendbarer Urheberrechtsgesetze liegt in der Verantwortung des Anwenders dieses Dokuments.

SICHERHEIT



Vergewissern Sie sich vor dem Aufbau und Inbetriebnahme des Geräts, dass das Netzkabel nicht an das Stromnetz angeschlossen ist.



Stellen Sie sicher, dass das Gerät so aufgestellt ist, dass niemand über das Netz-bzw. Lautsprecherkabel stolpern kann.

- Erlöschen der Garantie ist möglich!
Führen Sie keine Reparaturen selbst durch. Nehmen Sie keine Änderungen am Gerät vor;
- Die Garantie gilt nicht für Unfälle oder Schäden, die durch unsachgemäße Verwendung oder Nichtbeachtung der in diesem Handbuch enthaltenen Warnungen verursacht wurden.
- Achten Sie vor Inbetriebnahme darauf, dass der Einbaulautsprecher sicher und fest eingebaut ist und nicht aus der Decke fallen kann. Überprüfen Sie unbedingt den festen Sitz!
- Der Hersteller kann nicht für Personenschäden verantwortlich gemacht werden, die durch Nichtbeachtung der Sicherheitsempfehlungen und Warnungen verursacht wurden. Dies gilt für alle Schäden in welcher Form auch immer.

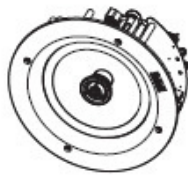
Bestimmungsgemäße Verwendung

Wichtige Sicherheitshinweise

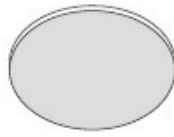
- Gehörschäden sind möglich!
Diese Lautsprecherkomponente erzeugt je nach Einstellung einen sehr hohen Schalldruckpegel (SPL), der den Nutzern, Technikern und den Zuhörern dauerhafte Gehörschäden zuzufügen kann. Vermeiden Sie es deshalb Schalldruckpegeln von mehr als 85 dB länger ausgesetzt zu sein.
- Mögliche Sachschäden durch Magnetfelder.
Lautsprecher erzeugen generell ein statisches Magnetfeld. Sorgen Sie daher für einen entsprechenden Abstand zu anderen Geräten, die durch ein externes Magnetfeld in Ihrer Funktion beeinträchtigt oder beschädigt werden können.
- Stellen Sie sicher, dass die Lautsprecher ausgeschaltet sind, bevor Sie Kabel und/oder angeschlossene Geräte trennen.
- Überlasten Sie die Geräte nicht, um Schäden an den Lautsprechern und/oder den Komponenten zu vermeiden;
- Stellen Sie kein offenes Feuer (Kerze, Kronleuchter usw.) neben oder unter die Lautsprecher.
- Wenn das Gerät derart beschädigt ist, dass innere Bauteile sichtbar sind, schließen Sie es NICHT an und schalten Sie es NICHT ein. Wenden Sie sich an Ihren Händler.
- Stellen Sie den genutzten Verstärker vor dem Einschalten des Geräts auf die niedrigste Lautstärke. (Nullwert)

Lieferumfang

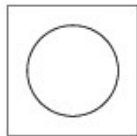
1 Einbaulautsprecher, 1 Magnetischer Abdeckgrill, 1 Einbau-Schablone.



Speaker



Grill



Cutout Template



User Manual

Einbau und Verkabelung:

WARNUNG

- Überprüfen Sie den Inhalt, um sicherzustellen, dass alle Teile vorhanden und in gutem Zustand sind. Benachrichtigen Sie den Spediteur oder Händler unverzüglich und bewahren Sie das Verpackungsmaterial zur Überprüfung auf, wenn Teile durch den Versand beschädigt wurden oder wenn die Transportverpackung Anzeichen für eine falsche Handhabung aufweist;
- Bewahren Sie die Transportverpackung und alle Verpackungsmaterialien auf. Für den Fall, dass ein Gerät an den Händler zurückgeschickt werden muss, ist es wichtig, dass das Gerät in der Originalverpackung des Herstellers zurückgeschickt wird.
- Vor dem Anschließen der Lautsprecherleitungen stellen Sie sicher, dass der Verstärker, mit dem Sie die Lautsprecher betreiben möchten, abgeschaltet ist und kein Signal oder Spannung am Verstärkerausgang anliegt.
Bitte beachten Sie die Polaritätsmarkierungen, Rot = +Pol, Schwarz = - Pol

Achtung: bei falscher Polarität durch Fehlverbindungen kann es zu Beschädigungen an den techn. Geräten kommen.

Achten Sie darauf, dass die Impedanz der Lautsprecher niemals niedriger ist als die Ausgangsimpedanz des genutzten Verstärkers. Bei Nichtbeachtung können Schäden am Verstärker und/oder Lautsprechern auftreten.

Für den einfachen und komfortablen Einbau ist der HiFi-Lautsprecher bereits mit den benötigten sog. Schnellverschlüssen/Einbaucups und Schrauben ausgestattet.

Die Clips sind besonders praktisch, da diese durch das Anziehen der Schrauben gegen die Einbaufläche gedrückt werden und so besonders stabiler Halt entsteht. Die folgenden Grafiken veranschaulichen den schrittweisen Einbau

Benötigtes Werkzeug

Zur Montage benötigen Sie eine Leiter (Wand-, Deckenmontage) sowie folgendes hilfreiches Werkzeug und Zubehör:

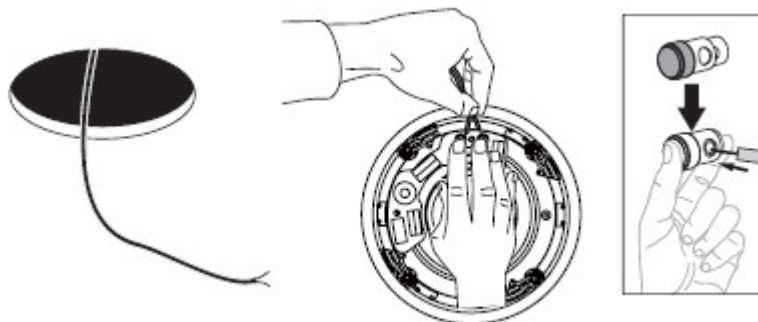


1.Schritt



Benutzen Sie die im Lieferumfang enthaltene Schablone. Übertragen Sie den Einbauausschnitt mit einem Bleistift auf die Montagefläche bzw. Zimmerdecke. ACHTEN Sie bitte auch auf die Minimum-Einbautiefe von 90mm. Schneiden Sie vorsichtig mit einer Hand- oder Stichsäge das Montageloch aus.

2.Schritt



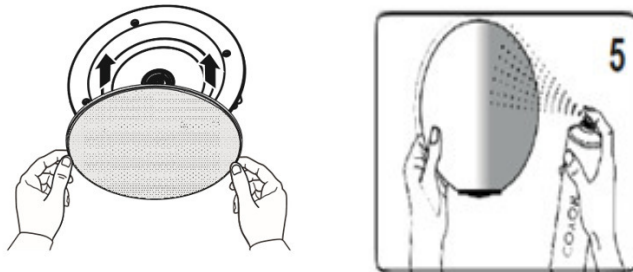
Ziehen Sie das vorab in der Zimmerdecke verlegte Lautsprecherkabel ca. 30 cm aus dem Einbauloch. Verbinden / Klipsen Sie die Lautsprecherkabel mit der richtigen Polung an die dafür vorgesehenen Eingangsklemmen (**Input + = rot; Input - = schwarz**)

3.Schritt



Justieren Sie den verkabelten Lautsprecher nun in das Loch. Halten Sie ihn mit einer Hand und schrauben die 4 Kreuzschlitzschrauben fest. Durch das festziehen der Schrauben justieren sich die 4 blauen Haltebacken/Klemmen an der Innenseite automatisch so, dass sich der Lautsprecher an der Zimmerdecke bzw. an der Monatgefläche „festzieht“.

4.Schritt



Der Grill kann ggf. bei Bedarf auch umlackiert werden. Schleifen Sie hierzu den Grill mit einem sehr feinen Sandpapier ab und benutzen Sie handelsüblichen Lack (z.B. ACRYL- oder Autolack)

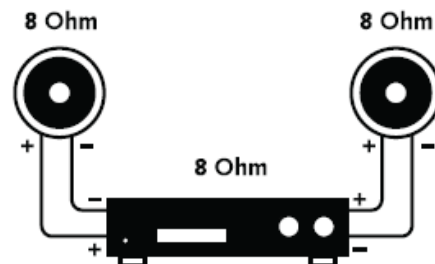
Setzen Sie nun den magnetischen Grill (Abdeckung) auf den Einbaulautsprecher und vergewissern Sie sich, ob dieser auch fest sitzt und nicht abfällt.

Detailansicht möglicher Verstärker- / Lautsprecherverkabelungsvarianten

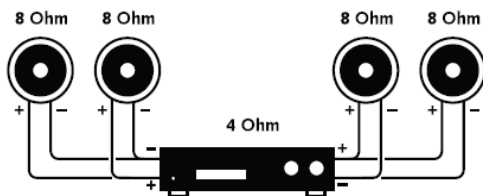
⚠️ WARNUNG

Ist die Eingangs-Impedanz der Lautsprecher höher als die Ausgangsimpedanz des Verstärkers, klingt das Signal gegebenenfalls etwas leiser, dumpfer und Impulse, wie die Attacks von Bassdrums oder Cymbals, sind weniger scharf. **Achtung:** Bei zu niedriger Lautsprecher-Impedanz können Schäden am Verstärker und/oder den Lautsprechern auftreten.

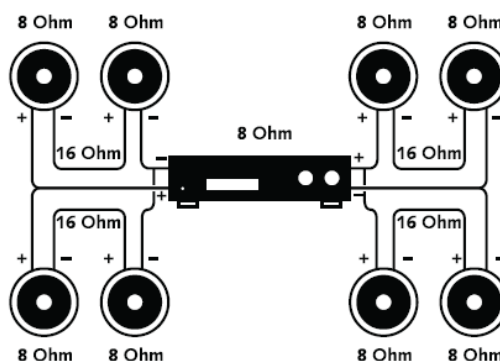
Einzelanschaltung



Parallelschaltung



Reihenschaltung



Technische Spezifikationen

Pflege und Wartung

Schalten Sie den Verstärker aus, wenn Sie ihn längere Zeit nicht benutzen.
Berühren Sie niemals die Lautsprecher-Membran.
Stellen Sie vor dem Reinigen sicher, dass alle Geräte ausgeschaltet sind.
Oberflächen und Gehäuse müssen nur gelegentlich abgestaubt / gereinigt werden.

Modell	McGrey ACS-660
RMS Leistung	60W
Impedanz	8 Ω
Empfindlichkeit (1M/1W)	87dB
Frequenzgang	60Hz-20kHz
Tieftöner Typ	6,5" Glasfasergewebemembran mit Gummikante
Hochtöner Typ	0,75"(20mm) Seidenkalotten-Hochtöner
justierbarer Hochtöner	Ja, mit Kugelgelenk einstellbar
Crossover-Neigung	12dB/Oktave
Dimension	Φ227X90mm
Ausschnitt Größe	Φ210mm (bitte Schablone benutzen!)

WEEE-Erklärung

(Waste of Electrical and Electronic Equipment)

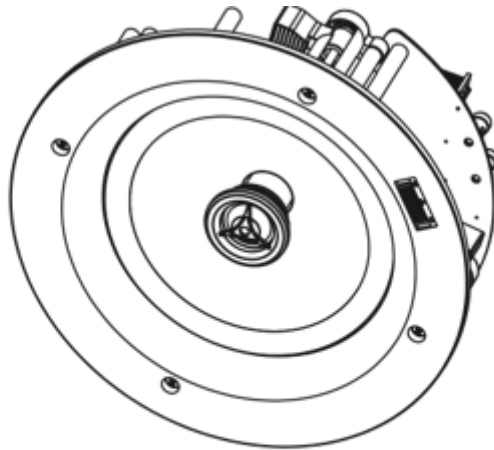
Ihr Produkt wurde unter Verwendung hochwertiger Materialien und Komponenten entwickelt und hergestellt, die recycelbar und wiederverwendbar sind. Das Symbol bedeutet, dass Ihr Produkt am Ende seiner Lebensdauer vom Hausmüll getrennt entsorgt werden muss. Entsorgen Sie dieses Gerät bei Ihrer örtlichen Sammelstelle oder Recyclingstelle. Bitte helfen Sie mit, die Umwelt zu schützen, in der wir alle leben.

Alle technischen Daten und Erscheinungsbilder können ohne vorherige Ankündigung geändert werden. Alle Angaben waren zum Zeitpunkt der Drucklegung korrekt. Die Musikhaus Kirstein GmbH übernimmt keine Gewähr für die Richtigkeit oder Vollständigkeit der in diesem Handbuch enthaltenen Beschreibungen, Fotos oder Aussagen. Gedruckte Farben und Spezifikationen können geringfügig vom Produkt abweichen. Produkte der Musikhaus Kirstein GmbH werden nur über autorisierte Händler vertrieben. Distributoren und Händler sind keine Vertreter der Musikhaus Kirstein GmbH und nicht befugt, die Musikhaus Kirstein GmbH in irgendeiner Weise rechtlich zu binden.



Musikhaus Kirstein GmbH - Bernbeurener Str. 11 - 86956 Schongau – Germany

Operating instructions



McGrey ACS-660 passive built-in speaker

Item no.: 00087366

© 06/2022

These operating instructions are protected by copyright. Reproduction of these operating instructions, even in part, is only permitted with the permission of Musikhaus KIRSTEIN GmbH. The same applies to the reproduction or copying of pictures, even in modified form.

Thank you for choosing this product.

To ensure that you are fully satisfied with this speaker, please read these operating instructions carefully before using our speakers.



Follow the operating instructions!



WARNING

The signal word **WARNING** indicates hazards that can lead to serious injuries if no precautionary measures are taken.



NOTE

The signal word **NOTE** indicates general precautions to be observed when handling the product.



NOTE

Images and screen representations in these operating instructions may differ slightly from the appearance of the actual product, as long as this does not have a negative impact on the technical characteristics and safety of the product.



NOTE

All person-related formulations in these operating instructions are to be regarded as gender-neutral.

These operating instructions apply to persons who have been supervised or instructed in the operation of the appliance by a person responsible for their safety and who have demonstrated that they can handle the appliance.



WARNING

Children should be supervised to ensure that they do not play with the appliance. Do not leave children unattended.

All information in these operating instructions has been checked to the best of our knowledge and belief. However, neither the author nor the publisher can be held liable for any damage in connection with the use of these operating instructions.

Other product, brand and company names mentioned in this document may be the trademarks of their respective owners. Compliance with all applicable copyright laws is the responsibility of the user of this document.

SAFETY



WARNING

Before setting up and commissioning the unit, make sure that the mains cable is not connected to the mains.



WARNING

Make sure that the unit is positioned so that no one can trip over the mains or speaker cable.

- The warranty may be invalidated!
Do not carry out any repairs yourself. Do not make any modifications to the unit;

- The warranty does not apply to accidents or damage caused by improper use or failure to observe the warnings contained in this manual.
- Before commissioning, make sure that the built-in speaker is securely and firmly installed and cannot fall out of the ceiling. Be sure to check that it is firmly in place!
- The manufacturer cannot be held responsible for personal injury caused by failure to observe the safety recommendations and warnings. This applies to all damage in whatever form

Intended use

Important safety instructions

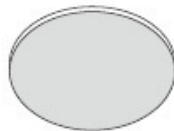
- Hearing damage is possible!
Depending on the setting, this loudspeaker component generates a very high sound pressure level (SPL) that can cause permanent hearing damage to users, technicians and listeners. Therefore, avoid being exposed to sound pressure levels of more than 85 dB for longer periods of time.
- Possible property damage due to magnetic fields.
Loudspeakers generally generate a static magnetic field. Therefore, ensure that there is an appropriate distance to other devices whose function could be impaired or damaged by an external magnetic field.
- Make sure that the speakers are switched off before disconnecting cables and/or connected devices.
- Do not overload the units to avoid damage to the speakers and/or components.
- Do not place an open fire (candle, chandelier, etc.) next to or under the speakers.
- If the unit is damaged to such an extent that internal components are visible, DO NOT connect it or switch it on. Contact your dealer.
- Set the amplifier used to the lowest volume before switching on the unit. (zero value)

Scope of delivery

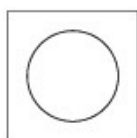
1 built-in speaker, 1 magnetic cover grille, 1 installation template.



Speaker



Grill



Cutout Template



User Manual

Installation and wiring:



- Check the contents to ensure that all parts are present and in good condition. Notify the carrier or dealer immediately and retain the packing material for inspection if any parts have been damaged in shipping or if the shipping packaging shows signs of mishandling;
- Keep the transport packaging and all packaging materials. In the event that a unit must be returned to the dealer, it is important that the unit is returned in the manufacturer's original packaging.
- Before connecting the speaker leads, make sure that the amplifier you want to use the speakers with is switched off and that there is no signal or voltage at the amplifier output.

Please note the polarity markings, red = +pole, black = - pole

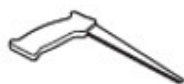
Caution: Incorrect polarity due to faulty connections can cause damage to the technical equipment.

Make sure that the impedance of the speakers is never lower than the output impedance of the amplifier used. Failure to do so may result in damage to the amplifier and/or speakers.

For easy and convenient installation, the hi-fi speaker is already equipped with the required so-called quick-release fasteners/installation clips and screws.

The clips are particularly practical as they are pressed against the installation surface by the tightening of the screws, thus creating a particularly stable hold. The following graphics illustrate the step-by-step installation process

The hardware equipment listed below is needed to install the speaker.



Keyhole Saw/
CuttingSaw



Wire Stripper



Screwdriver



Pencil



Tape Measuring



Stud Finder
(For Wood Stud Wall)



Safety Goggles



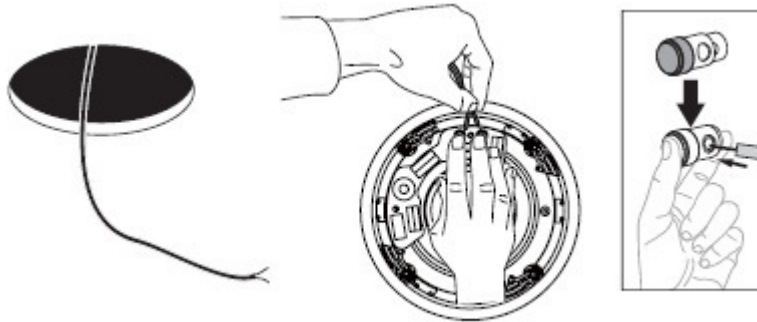
Ladder

Step 1



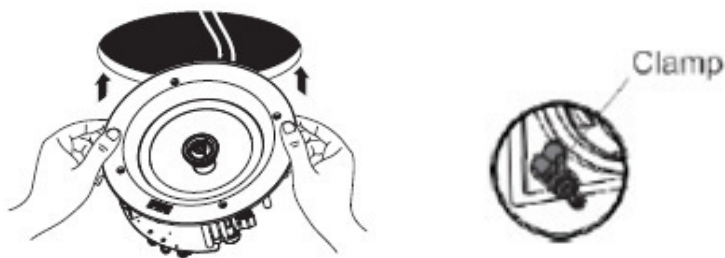
Use the template included in the scope of delivery. Use a pencil to transfer the installation cut-out to the mounting surface or ceiling. Please also pay attention to the minimum installation depth of 90 mm. Carefully cut out the installation hole with a hand saw or jigsaw.

Step 2



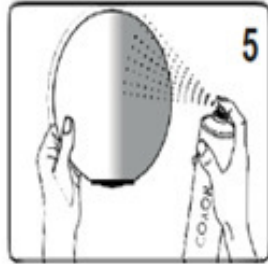
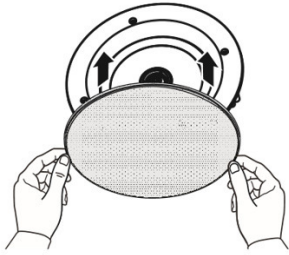
Pull the speaker cable that was previously laid in the ceiling approx. 30 cm out of the installation hole. Connect / clip the speaker cables with the correct polarity to the input terminals provided (**Input + = red; Input - = black**).

Step 3



Now adjust the wired speaker into the hole. Hold it with one hand and tighten the 4 Phillips screws. By tightening the screws, the 4 blue retaining jaws/clamps automatically adjust themselves on the inside so that the speaker "tightens" against the ceiling or the mounting surface.

Step 4

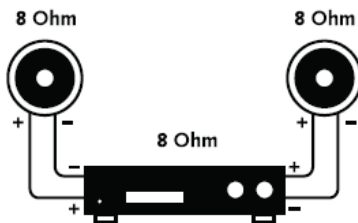


The grill can also be repainted if necessary. To do this, sand the grill with very fine sandpaper and use commercially available paint (e.g. ACRYL or car paint).

Now place the magnetic grill (cover) on the built-in speaker and make sure that it is also firmly seated and does not fall off.

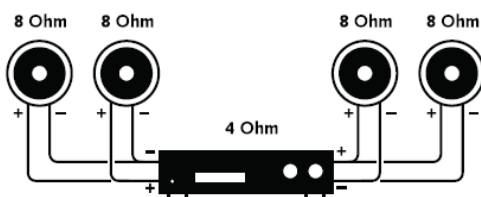
Detailed view of possible amplifier / loudspeaker cabling variants

Individual wiring

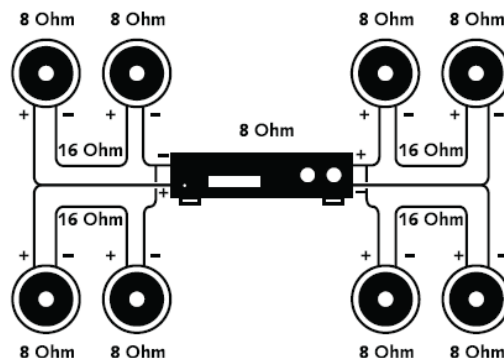


If the input impedance of the speaker is higher than the output impedance of the amplifier, the signal may sound somewhat duller and less clear. Caution: If the speaker impedance is too low compared to the amplifier, damage to both the amplifier and the speaker can result

Parallel Wiring



Serial Wiring



Technical specifications

Care and maintenance

Switch off the amplifier if you are not going to use it for a long time
 Never touch the loudspeaker-membrane
 Before cleaning, make sure that all appliances are switched off.
 Surfaces and housing only

RMS Power	60W
Impedance	8 Ω
Sensitivity(1M/1W)	87dB
Frequency Response	60Hz-20kHz
Woofers Type	6.5" Fiber glass woven cone with rubber edge
Tweeter Type	0.75"(20mm) Silk dome tweeter
Swivel Tweeter	Yes
Tweeter Attenuation	±3dB
Crossover Slope	12dB/Octave
Dimension	Φ227X90mm
Cutout Size	Φ210mm

WEEE Declaration (Waste of Electrical and Electronic Equipment)

Your product has been designed and manufactured using high quality materials and components that are recyclable and reusable. The symbol means that your product must be disposed of separately from household waste at the end of its life. Dispose of this appliance at your local collection point or recycling centre. Please help protect the environment in which we all live.

All technical data and appearances are subject to change without notice. All information was correct at the time of going to press. Musikhaus Kirstein GmbH does not guarantee the accuracy or completeness of the descriptions, photographs or statements contained in this manual. Printed colours and specifications may differ slightly from the product. Musikhaus Kirstein GmbH products are only sold through authorised distributors. Distributors and dealers are not representatives of Musikhaus Kirstein GmbH and are not authorised to legally bind Musikhaus Kirstein GmbH in any way.

