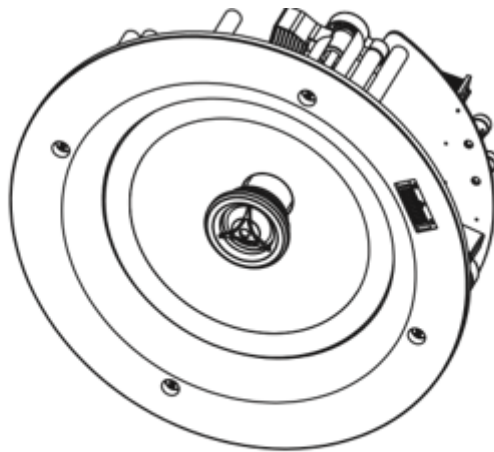


Bedienungsanleitung



McGrey ACS-660 passiver Deckeneinbaulautsprecher

Art.Nr.: 00087366

© 06/2022

Diese Bedienungsanleitung ist urheberrechtlich geschützt. Die Vervielfältigung dieser Bedienungsanleitung, auch auszugsweise, ist nur mit Genehmigung der Musikhaus Kirstein GmbH gestattet. Gleiches gilt für die Vervielfältigung oder das Kopieren von Bildern, auch in geänderter Form

Vielen Dank, dass Sie sich für dieses Produkt entschieden haben.
Um sicherzustellen, dass Sie mit diesem Lautsprecher voll und ganz zufrieden sind, lesen Sie sorgfältig diese Bedienungsanleitung, bevor Sie unsere Lautsprecher verwenden.



Bedienungsanleitung beachten!



WARNUNG

Mit dem Signalwort **WARNUNG** sind die Gefahren gekennzeichnet, die ohne Vorsichtsmaßnahmen zu schweren Verletzungen führen können.



HINWEIS

Mit dem Signalwort **HINWEIS** sind allgemeine Vorsichtsmaßnahmen gekennzeichnet, die im Umgang mit dem Produkt beachtet werden sollen.



HINWEIS

Bilder und Bildschirmdarstellungen in dieser Bedienungsanleitung können vom Erscheinungsbild des tatsächlichen Produkts geringfügig abweichen, solange dies keine negativen Auswirkungen auf die technischen Eigenschaften und Sicherheit des Produkts hat.



HINWEIS

Alle personenbezogenen Formulierungen in dieser Bedienungsanleitung sind geschlechtsneutral zu betrachten.

Diese Bedienungsanleitung gilt für Personen, die von einer für ihre Sicherheit verantwortlichen Person beaufsichtigt oder in die Bedienung des Gerätes eingewiesen wurden und nachgewiesen haben mit dem Gerät umgehen zu können.



WARNUNG

**Kinder sollten beaufsichtigt werden, um sicherzustellen, dass sie nicht mit dem Gerät spielen.
Lassen Sie die Kinder nicht unbeaufsichtigt.**

Alle Informationen in dieser Bedienungsanleitung wurden nach bestem Wissen und Gewissen kontrolliert. Weder Autor noch Herausgeber können jedoch für Schäden haftbar gemacht werden, die in Zusammenhang mit der Verwendung dieser Bedienungsanleitung stehen. Sonstige, in diesem Dokument aufgeführte Produkt-, Marken- und Unternehmensbezeichnungen können die Warenzeichen ihrer jeweiligen Eigentümer sein. Die Einhaltung sämtlicher anwendbarer Urheberrechtsgesetze liegt in der Verantwortung des Anwenders dieses Dokuments.

SICHERHEIT



WARNUNG

Vergewissern Sie sich vor dem Aufbau und Inbetriebnahme des Geräts, dass das Netzkabel nicht an das Stromnetz angeschlossen ist.



WARNUNG

Stellen Sie sicher, dass das Gerät so aufgestellt ist, dass niemand über das Netz-bzw. Lautsprecherkabel stolpern kann.

- Erlöschen der Garantie ist möglich!
Führen Sie keine Reparaturen selbst durch. Nehmen Sie keine Änderungen am Gerät vor;
- Die Garantie gilt nicht für Unfälle oder Schäden, die durch unsachgemäße Verwendung oder Nichtbeachtung der in diesem Handbuch enthaltenen Warnungen verursacht wurden.
- Achten Sie vor Inbetriebnahme darauf, dass der Einbaulautsprecher sicher und fest eingebaut ist und nicht aus der Decke fallen kann. Überprüfen Sie unbedingt den festen Sitz!
- Der Hersteller kann nicht für Personenschäden verantwortlich gemacht werden, die durch Nichtbeachtung der Sicherheitsempfehlungen und Warnungen verursacht wurden. Dies gilt für alle Schäden in welcher Form auch immer.

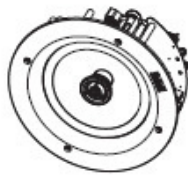
Bestimmungsgemäße Verwendung

Wichtige Sicherheitshinweise

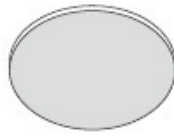
- Gehörschäden sind möglich!
Diese Lautsprecherkomponente erzeugt je nach Einstellung einen sehr hohen Schalldruckpegel (SPL), der den Nutzern, Technikern und den Zuhörern dauerhafte Gehörschäden zuzufügen kann. Vermeiden Sie es deshalb Schalldruckpegeln von mehr als 85 dB länger ausgesetzt zu sein.
- Mögliche Sachschäden durch Magnetfelder.
Lautsprecher erzeugen generell ein statisches Magnetfeld. Sorgen Sie daher für einen entsprechenden Abstand zu anderen Geräten, die durch ein externes Magnetfeld in Ihrer Funktion beeinträchtigt oder beschädigt werden können.
- Stellen Sie sicher, dass die Lautsprecher ausgeschaltet sind, bevor Sie Kabel und/oder angeschlossene Geräte trennen.
- Überlasten Sie die Geräte nicht, um Schäden an den Lautsprechern und/oder den Komponenten zu vermeiden;
- Stellen Sie kein offenes Feuer (Kerze, Kronleuchter usw.) neben oder unter die Lautsprecher.
- Wenn das Gerät derart beschädigt ist, dass innere Bauteile sichtbar sind, schließen Sie es NICHT an und schalten Sie es NICHT ein. Wenden Sie sich an Ihren Händler.
- Stellen Sie den genutzten Verstärker vor dem Einschalten des Geräts auf die niedrigste Lautstärke. (Nullwert)

Lieferumfang

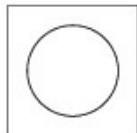
1 Einbaulautsprecher, 1 Magnetischer Abdeckgrill, 1 Einbau-Schablone.



Speaker



Grill



Cutout Template



User Manual

Einbau und Verkabelung:

WARNUNG

- Überprüfen Sie den Inhalt, um sicherzustellen, dass alle Teile vorhanden und in gutem Zustand sind. Benachrichtigen Sie den Spediteur oder Händler unverzüglich und bewahren Sie das Verpackungsmaterial zur Überprüfung auf, wenn Teile durch den Versand beschädigt wurden oder wenn die Transportverpackung Anzeichen für eine falsche Handhabung aufweist;
- Bewahren Sie die Transportverpackung und alle Verpackungsmaterialien auf. Für den Fall, dass ein Gerät an den Händler zurückgeschickt werden muss, ist es wichtig, dass das Gerät in der Originalverpackung des Herstellers zurückgeschickt wird.
- Vor dem Anschließen der Lautsprecherleitungen stellen Sie sicher, dass der Verstärker, mit dem Sie die Lautsprecher betreiben möchten, abgeschaltet ist und kein Signal oder Spannung am Verstärkerausgang anliegt.
Bitte beachten Sie die Polaritätsmarkierungen, Rot = +Pol, Schwarz = - Pol

Achtung: bei falscher Polarität durch Fehlverbindungen kann es zu Beschädigungen an den techn. Geräten kommen.

Achten Sie darauf, dass die Impedanz der Lautsprecher niemals niedriger ist als die Ausgangsimpedanz des genutzten Verstärkers. Bei Nichtbeachtung können Schäden am Verstärker und/oder Lautsprechern auftreten.

Für den einfachen und komfortablen Einbau ist der HiFi-Lautsprecher bereits mit den benötigten sog. Schnellverschlüssen/Einbaucups und Schrauben ausgestattet.

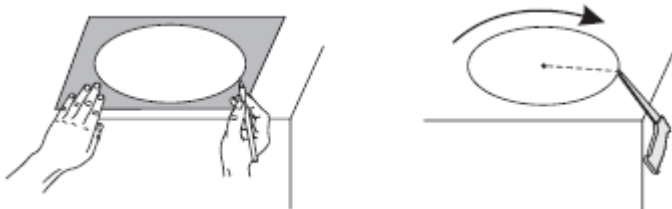
Die Clips sind besonders praktisch, da diese durch das Anziehen der Schrauben gegen die Einbaufläche gedrückt werden und so besonders stabiler Halt entsteht. Die folgenden Grafiken veranschaulichen den schrittweisen Einbau

Benötigtes Werkzeug

Zur Montage benötigen Sie eine Leiter (Wand-, Deckenmontage) sowie folgendes hilfreiches Werkzeug und Zubehör:

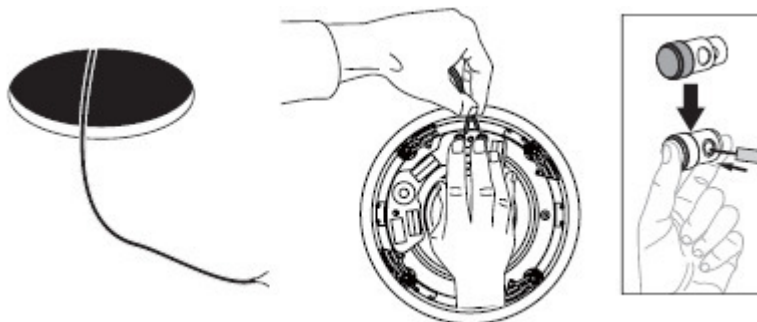


1.Schritt



Benutzen Sie die im Lieferumfang enthaltene Schablone. Übertragen Sie den Einbauausschnitt mit einem Bleistift auf die Montagefläche bzw. Zimmerdecke. **ACHTEN** Sie bitte auch auf die Minimum-Einbautiefe von 90mm. Schneiden Sie vorsichtig mit einer Hand- oder Stichsäge das Montageloch aus.

2.Schritt



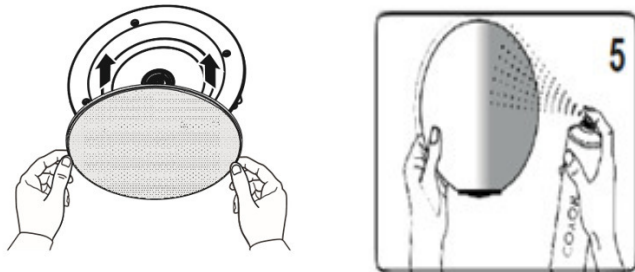
Ziehen Sie das vorab in der Zimmerdecke verlegte Lautsprecherkabel ca. 30 cm aus dem Einbauloch. Verbinden / Klipsen Sie die Lautsprecherkabel mit der richtigen Polung an die dafür vorgesehenen Eingangsklemmen (**Input + = rot; Input - = schwarz**)

3.Schritt



Justieren Sie den verkabelten Lautsprecher nun in das Loch. Halten Sie ihn mit einer Hand und schrauben die 4 Kreuzschlitzschrauben fest. Durch das festziehen der Schrauben justieren sich die 4 blauen Haltebacken/Klemmen an der Innenseite automatisch so, dass sich der Lautsprecher an der Zimmerdecke bzw. an der Monatgefläche „festzieht“.

4.Schritt



Der Grill kann ggf. bei Bedarf auch umlackiert werden. Schleifen Sie hierzu den Grill mit einem sehr feinen Sandpapier ab und benutzen Sie handelsüblichen Lack (z.B. ACRYL- oder Autolack)

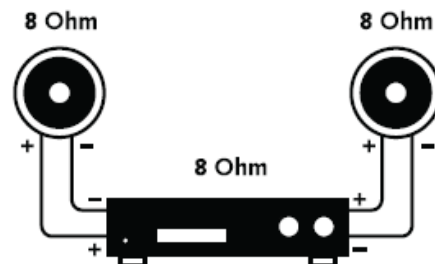
Setzen Sie nun den magnetischen Grill (Abdeckung) auf den Einbaulautsprecher und vergewissern Sie sich, ob dieser auch fest sitzt und nicht abfällt.

Detailansicht möglicher Verstärker- / Lautsprecherverkabelungsvarianten

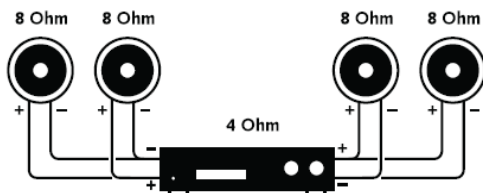
⚠️ WARNUNG

Ist die Eingangs-Impedanz der Lautsprecher höher als die Ausgangsimpedanz des Verstärkers, klingt das Signal gegebenenfalls etwas leiser, dumpfer und Impulse, wie die Attacks von Bassdrums oder Cymbals, sind weniger scharf. **Achtung:** Bei zu niedriger Lautsprecher-Impedanz können Schäden am Verstärker und/oder den Lautsprechern auftreten.

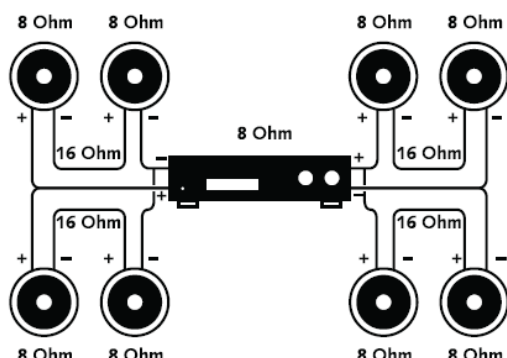
Einzelschaltung



Parallelschaltung



Reihenschaltung



Technische Spezifikationen

Pflege und Wartung

Schalten Sie den Verstärker aus, wenn Sie ihn längere Zeit nicht benutzen.
Berühren Sie niemals die Lautsprecher-Membran.
Stellen Sie vor dem Reinigen sicher, dass alle Geräte ausgeschaltet sind.
Oberflächen und Gehäuse müssen nur gelegentlich abgestaubt / gereinigt werden.

Modell	McGrey ACS-660
RMS Leistung	60W
Impedanz	8 Ω
Empfindlichkeit (1M/1W)	87dB
Frequenzgang	60Hz-20kHz
Tieftöner Typ	6,5" Glasfasergewebemembran mit Gummikante
Hochtöner Typ	0,75"(20mm) Seidenkalotten-Hochtöner
justierbarer Hochtöner	Ja, mit Kugelgelenk einstellbar
Crossover-Neigung	12dB/Oktave
Dimension	Φ227X90mm
Ausschnitt Größe	Φ210mm_(bitte Schablone benutzen!)

WEEE-Erklärung

(Waste of Electrical and Electronic Equipment)

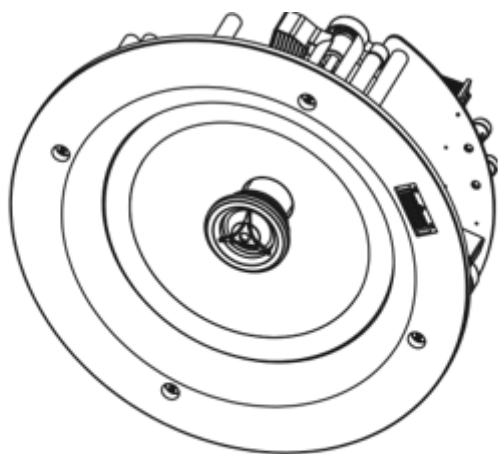
Ihr Produkt wurde unter Verwendung hochwertiger Materialien und Komponenten entwickelt und hergestellt, die recycelbar und wiederverwendbar sind. Das Symbol bedeutet, dass Ihr Produkt am Ende seiner Lebensdauer vom Hausmüll getrennt entsorgt werden muss. Entsorgen Sie dieses Gerät bei Ihrer örtlichen Sammelstelle oder Recyclingstelle. Bitte helfen Sie mit, die Umwelt zu schützen, in der wir alle leben.

Alle technischen Daten und Erscheinungsbilder können ohne vorherige Ankündigung geändert werden. Alle Angaben waren zum Zeitpunkt der Drucklegung korrekt. Die Musikhaus Kirstein GmbH übernimmt keine Gewähr für die Richtigkeit oder Vollständigkeit der in diesem Handbuch enthaltenen Beschreibungen, Fotos oder Aussagen. Gedruckte Farben und Spezifikationen können geringfügig vom Produkt abweichen. Produkte der Musikhaus Kirstein GmbH werden nur über autorisierte Händler vertrieben. Distributoren und Händler sind keine Vertreter der Musikhaus Kirstein GmbH und nicht befugt, die Musikhaus Kirstein GmbH in irgendeiner Weise rechtlich zu binden.



Musikhaus Kirstein GmbH - Bernbeurener Str. 11 - 86956 Schongau – Germany

Operating instructions



McGrey ACS-660 passive built-in speaker

Item no.: 00087366

© 06/2022

These operating instructions are protected by copyright. Reproduction of these operating instructions, even in part, is only permitted with the permission of Musikhaus KIRSTEIN GmbH. The same applies to the reproduction or copying of pictures, even in modified form.

Thank you for choosing this product.

To ensure that you are fully satisfied with this speaker, please read these operating instructions carefully before using our speakers.



Follow the operating instructions!



WARNING

The signal word **WARNING** indicates hazards that can lead to serious injuries if no precautionary measures are taken.



NOTE

The signal word **NOTE** indicates general precautions to be observed when handling the product.



NOTE

Images and screen representations in these operating instructions may differ slightly from the appearance of the actual product, as long as this does not have a negative impact on the technical characteristics and safety of the product.



NOTE

All person-related formulations in these operating instructions are to be regarded as gender-neutral.

These operating instructions apply to persons who have been supervised or instructed in the operation of the appliance by a person responsible for their safety and who have demonstrated that they can handle the appliance.



WARNING

Children should be supervised to ensure that they do not play with the appliance. Do not leave children unattended.

All information in these operating instructions has been checked to the best of our knowledge and belief. However, neither the author nor the publisher can be held liable for any damage in connection with the use of these operating instructions.

Other product, brand and company names mentioned in this document may be the trademarks of their respective owners. Compliance with all applicable copyright laws is the responsibility of the user of this document.

SAFETY



WARNING

Before setting up and commissioning the unit, make sure that the mains cable is not connected to the mains.



WARNING

Make sure that the unit is positioned so that no one can trip over the mains or speaker cable.

- The warranty may be invalidated!
Do not carry out any repairs yourself. Do not make any modifications to the unit;

- The warranty does not apply to accidents or damage caused by improper use or failure to observe the warnings contained in this manual.
- Before commissioning, make sure that the built-in speaker is securely and firmly installed and cannot fall out of the ceiling. Be sure to check that it is firmly in place!
- The manufacturer cannot be held responsible for personal injury caused by failure to observe the safety recommendations and warnings. This applies to all damage in whatever form

Intended use

Important safety instructions

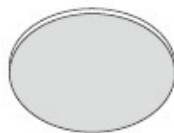
- Hearing damage is possible!
Depending on the setting, this loudspeaker component generates a very high sound pressure level (SPL) that can cause permanent hearing damage to users, technicians and listeners. Therefore, avoid being exposed to sound pressure levels of more than 85 dB for longer periods of time.
- Possible property damage due to magnetic fields.
Loudspeakers generally generate a static magnetic field. Therefore, ensure that there is an appropriate distance to other devices whose function could be impaired or damaged by an external magnetic field.
- Make sure that the speakers are switched off before disconnecting cables and/or connected devices.
- Do not overload the units to avoid damage to the speakers and/or components.
- Do not place an open fire (candle, chandelier, etc.) next to or under the speakers.
- If the unit is damaged to such an extent that internal components are visible, DO NOT connect it or switch it on. Contact your dealer.
- Set the amplifier used to the lowest volume before switching on the unit. (zero value)

Scope of delivery

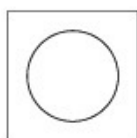
1 built-in speaker, 1 magnetic cover grille, 1 installation template.



Speaker



Grill



Cutout Template



User Manual

Installation and wiring:



- Check the contents to ensure that all parts are present and in good condition. Notify the carrier or dealer immediately and retain the packing material for inspection if any parts have been damaged in shipping or if the shipping packaging shows signs of mishandling;
- Keep the transport packaging and all packaging materials. In the event that a unit must be returned to the dealer, it is important that the unit is returned in the manufacturer's original packaging.
- Before connecting the speaker leads, make sure that the amplifier you want to use the speakers with is switched off and that there is no signal or voltage at the amplifier output.

Please note the polarity markings, red = +pole, black = - pole

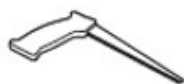
Caution: Incorrect polarity due to faulty connections can cause damage to the technical equipment.

Make sure that the impedance of the speakers is never lower than the output impedance of the amplifier used. Failure to do so may result in damage to the amplifier and/or speakers.

For easy and convenient installation, the hi-fi speaker is already equipped with the required so-called quick-release fasteners/installation clips and screws.

The clips are particularly practical as they are pressed against the installation surface by the tightening of the screws, thus creating a particularly stable hold. The following graphics illustrate the step-by-step installation process

The hardware equipment listed below is needed to install the speaker.



Keyhole Saw/
CuttingSaw



Wire Stripper



Screwdriver



Pencil



Tape Measuring



Stud Finder
(For Wood Stud Wall)



Safety Goggles



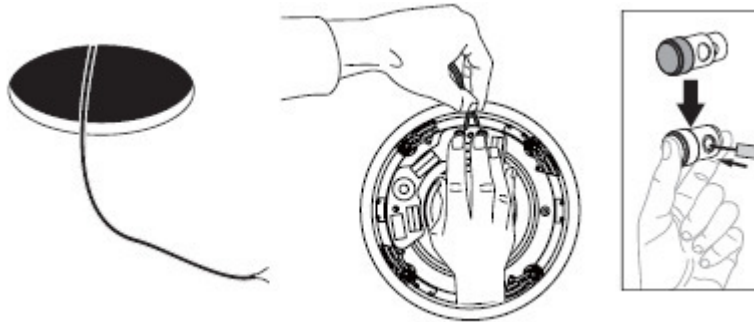
Ladder

Step 1



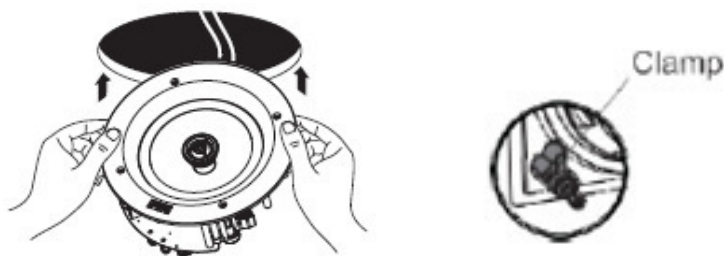
Use the template included in the scope of delivery. Use a pencil to transfer the installation cut-out to the mounting surface or ceiling. Please also pay attention to the minimum installation depth of 90 mm. Carefully cut out the installation hole with a hand saw or jigsaw.

Step 2



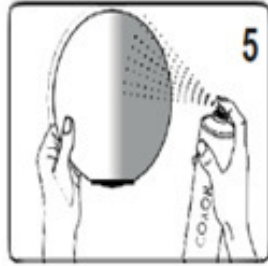
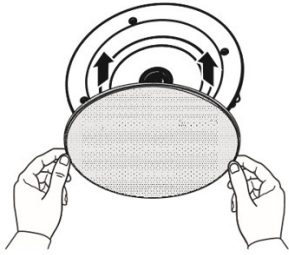
Pull the speaker cable that was previously laid in the ceiling approx. 30 cm out of the installation hole. Connect / clip the speaker cables with the correct polarity to the input terminals provided (**Input + = red; Input - = black**).

Step 3



Now adjust the wired speaker into the hole. Hold it with one hand and tighten the 4 Phillips screws. By tightening the screws, the 4 blue retaining jaws/clamps automatically adjust themselves on the inside so that the speaker "tightens" against the ceiling or the mounting surface.

Step 4

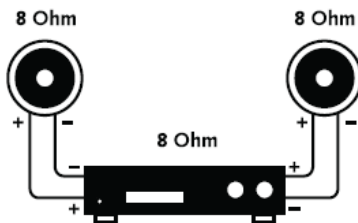


The grill can also be repainted if necessary. To do this, sand the grill with very fine sandpaper and use commercially available paint (e.g. ACRYL or car paint).

Now place the magnetic grill (cover) on the built-in speaker and make sure that it is also firmly seated and does not fall off.

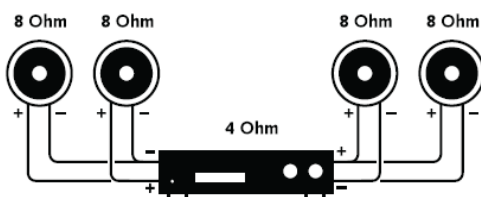
Detailed view of possible amplifier / loudspeaker cabling variants

Individual wiring

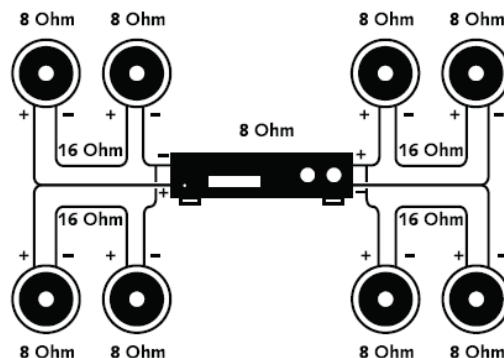


If the input impedance of the speaker is higher than the output impedance of the amplifier, the signal may sound somewhat duller and less clear. Caution: If the speaker impedance is too low compared to the amplifier, damage to both the amplifier and the speaker can result

Parallel Wiring



Serial Wiring



Technical specifications

Care and maintenance

Switch off the amplifier if you are not going to use it for a long time
 Never touch the loudspeaker-membrane
 Before cleaning, make sure that all appliances are switched off.
 Surfaces and housing only

RMS Power	60W
Impedance	8 Ω
Sensitivity(1M/1W)	87dB
Frequency Response	60Hz-20kHz
Woofers Type	6.5" Fiber glass woven cone with rubber edge
Tweeter Type	0.75"(20mm) Silk dome tweeter
Swivel Tweeter	Yes
Tweeter Attenuation	±3dB
Crossover Slope	12dB/Octave
Dimension	Φ227X90mm
Cutout Size	Φ210mm

WEEE Declaration (Waste of Electrical and Electronic Equipment)

Your product has been designed and manufactured using high quality materials and components that are recyclable and reusable. The symbol means that your product must be disposed of separately from household waste at the end of its life. Dispose of this appliance at your local collection point or recycling centre. Please help protect the environment in which we all live.

All technical data and appearances are subject to change without notice. All information was correct at the time of going to press. Musikhaus Kirstein GmbH does not guarantee the accuracy or completeness of the descriptions, photographs or statements contained in this manual. Printed colours and specifications may differ slightly from the product. Musikhaus Kirstein GmbH products are only sold through authorised distributors. Distributors and dealers are not representatives of Musikhaus Kirstein GmbH and are not authorised to legally bind Musikhaus Kirstein GmbH in any way.

