

# Pronomic CLS-540/CLS-660/CLS-880

## Einbauanleitung

### Benötigtes Werkzeug

Zur Montage benötigen Sie eine Leiter (Wand-, Deckenmontage) sowie folgendes hilfreiches Werkzeug und Zubehör:



Schraubenzieher



Lautsprecherkabel



Abisolierzange

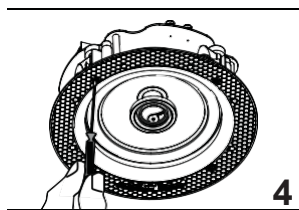


Stift zum Anzeichnen



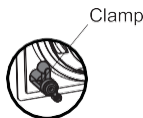
Stich- oder Handsäge

Nach dem Verdrahten stellen Sie die Lautstärke Ihres Verstärkers auf null. Schalten Sie die Audioquelle und Ihren Verstärker ein. Erhöhen Sie langsam die Lautstärke auf den gewünschten Pegel. Sollte die Bass-Wiedergabe unbefriedigend sein, überprüfen Sie die Polung der Lautsprecher.

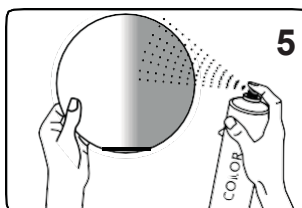


4

Setzen Sie den Lautsprecher ein und ziehen Sie mit einem Schraubenzieher die Befestigungsschrauben an. Drücken Sie hierzu den Lautsprecher gegen die Einbaufäche um einen guten Sitz zu gewährleisten.

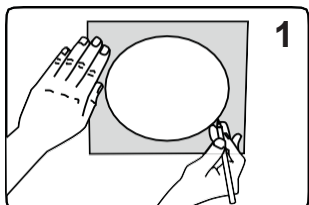


Clamp



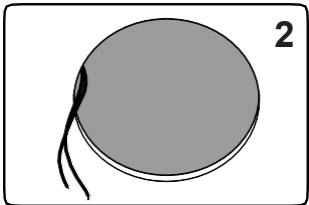
5

Der Lautsprechergrill kann auch bei Bedarf farblich an die Einbaufäche angepasst werden. Schleifen Sie dazu den Grill mit einem sehr feinen Sandpapier leicht an und benutzen Sie einen handelsüblichen Lack (z.B. Acryl- oder Autolack) zum Überlackieren.



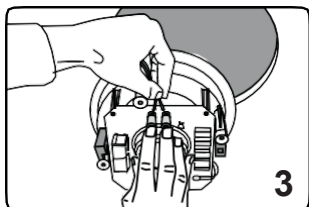
1

Benutzen Sie die im Lieferumfang enthaltene Einbauschablone. Übertragen Sie den Einbauausschnitt auf die Montagefläche. Schneiden Sie mit einer Stich- oder Handsäge das Montage Loch aus.



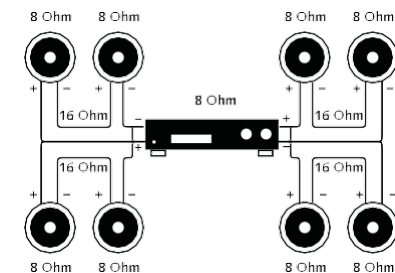
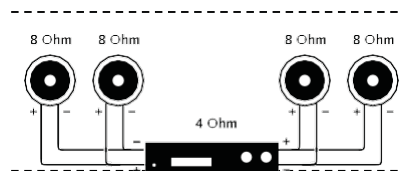
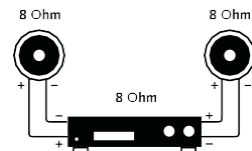
2

Verlegen Sie die Lautsprecherkabel vom Verstärker zu den Lautsprechern. Verwenden Sie nur hochwertige Kabel mit ausreichendem Querschnitt. Das Ende der Leitung sollte ca. 30cm aus dem Ausschnitt herausragen.



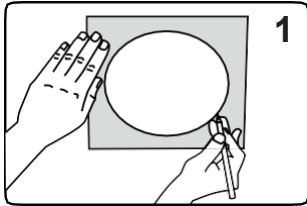
3

Schließen Sie die Kabel an den dafür vorgesehenen Klemmen an. Beachten Sie dabei die Ausgangsimpedanz des Verstärkers und der Lautsprecher. Die Impedanzen müssen übereinstimmen. Durch Parallel- oder Reihenschaltung können Sie unterschiedliche Impedanzen erzielen. Siehe Abbildung rechts. Achten Sie auf richtige Polung der Lautsprecher.



# Pronomic CLS-540/CLS-660/CLS-880

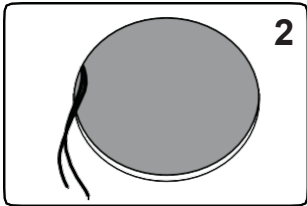
## IN-WALL FRAMELESS SPEAKER



**1**

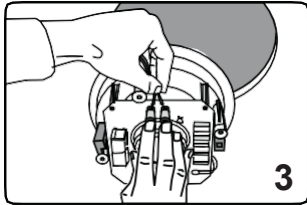
Use the enclosed template to mark out the cutout, then simply cut along the line. This is the only cut you'll need to make!

Model	Installation dimensions (mm)	Installation depth (mm)
5.25"	Ø179	>80
6.5"	Ø210	>92
6.5" Angled	Ø245	>120
8"	Ø268	>107



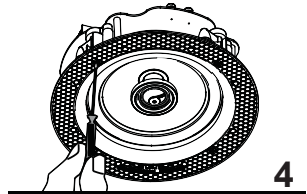
**2**

When laying the loudspeaker cable from the amplifier to the installation point, be sure that the cable ends about 30 cm (12") beyond the wall cutout.



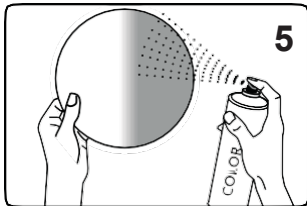
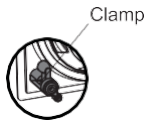
**3**

Please connect the speaker cable to the screw clamps. Ensure that the polarity is correct.



**4**

Tighten clamp screws until you can feel the frame, press firmly against the wall. This indicates that the clamp is extended and is gripping the wall.



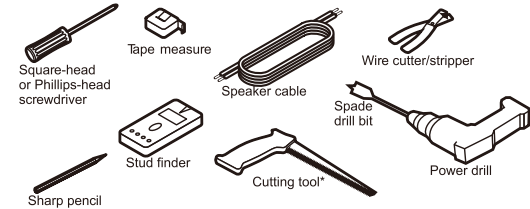
**5**

The grill to cover the speaker can simply be coated with regular paint. If the grill comes with an additional coating this must be removed before painting.

## Speaker Operation Manual

### Equipment You Will Need

Besides the template that is included, you must have a ladder and the equipment shown below to make the installation go smoothly.



### Troubleshooting

Problem	Possible cause	Solution
Bass too weak	Connection cable wrongly connected	Check connection cable and reconnect when required.

### Wiring Possibilities

